



GT85 日常维护指导

Professional
Cleaning
Equipment



！警告

在进行任何维护前，请务必断开机器主电源。所有有关电器部分的保养维护，必须由经过认证及培训的专业人员进行，并必须遵守安全规则及说明书的指引。



常规维护保养列表

警告：执行所有维护和保养之前务必关闭机器的电源开关，并且把电源线从机器上拔下。

常规维护有利于机器获得最佳的使用性能及延长机器寿命。

每次清洁机器请跟随以下步骤：

- 不要使用喷水装置，喷水装置会容易让水进入到电路板及电机，引致发生短路或机器损坏。
- 不要使用蒸汽清洗机器，会导致塑料产生变形。
- 不要使用熔剂及碳氢化合物，会导致橡胶部分损坏。

所有常规保养或非常规保养都必须由具备专业资格的技术人员或经授权的客户服务中心来进行。

注意：电瓶的使用寿命与常规维护保养有很大的关系（电解液的密度和水平的检测）。如果机器在长期没有使用（例如 4 至 6 周），电瓶必须充电并确保电瓶电压不能低于 21.5 伏特。

电瓶长时间不使用会导致电瓶电量减少。

检查项目		运输途中	需要时	每30小时	每100小时	每500小时
1	电解液水平和电压	●		●		
2	吸水电机过滤网及电子浮球感应器		●		●	
3	吸水胶条更换		●			
4	清洗电磁阀				●	
5	刷子磨损		●		●	
6	污水箱的清洁		●			
7	保险丝更换		●			
8	检查电机的碳刷					●

1. 电瓶保养和充电

警告：每天机器进行操作前，必须检查电瓶内的电解液的容量。电解液的容量不足，会导致电池产生不可修复的损坏！！！！

电瓶安装在驾驶座位的下面；将电瓶小盖打开，检查电解液的水平，如果电解液液面高度下降了，应在充电将近结束或结束后再加水，不能让电解液液面高度低于极板表面，因为极板暴露的部分会由于盐化而永久失去活性。电池加水后，液体应在排气孔以下1/8英寸处，不能低于极板顶部。如果电解液面已低于极板表面，可在充电前加适量水让液面浸过极板。

警告：绝对不能完电池里加酸！电池只能加注蒸馏水！酸性电解液只能用于第一次添加电解液的干电瓶。

操作注意事项：电解液是有腐蚀性的溶液；如果不小心接触到皮肤和眼睛，请用大量的水清洗并且马上就医。

加满电解液后，将电瓶盖关闭并将驾驶座位清洁干净。

需要充电时，请根据下面说明对电瓶进行充电：

充电必须在完全通风的环境下进行

用主钥匙将机器关闭

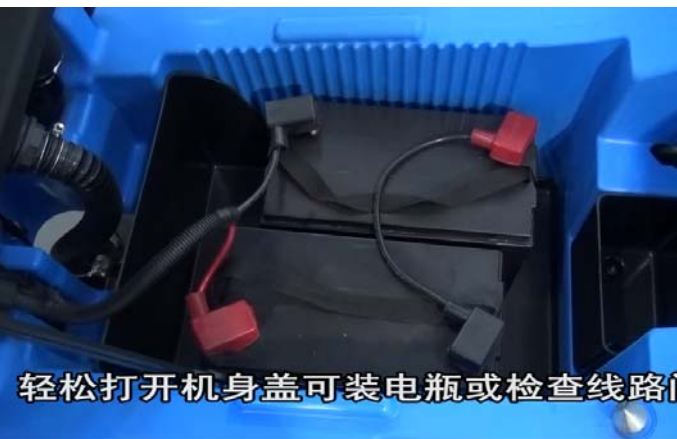
打开驾驶座位使电瓶外露并且断开电瓶连接线；将电瓶连接上充电器

将充电器连接到主电源（主电源的电压和频率必须与充电器所要求的电压相同）

充电结束时，将电瓶与充电器的连接线断开并且把电瓶连接到机器上。

盖好电瓶盖，清洁电瓶的表面及残留的酸性液体。

注意：无论如何，请根据电瓶说明书的指引操作。



轻松打开机身盖可装电瓶或检查线路



2. 过滤器的清洗

吸水马达、清水箱的进水口及出水口都装有过滤尘网保护着

日常过滤器保养

每**30** 小时的工作小时后，以下列出的过滤尘网必须取出来用清水清洗
如果清洗效果不佳，请将过滤尘网更换掉。

吸水电机过滤网及浮球感应器

- 从污水箱上拧开并取下污水箱盖
- 排清污水箱污水
- 清洗浮球感应器，不要用水直接射向浮球。
- 取出过滤网并清洗。
- 待过滤网干透后，放回吸气口。
- 从新将污水箱盖安装到污水箱上。



进水过滤器清洗

- 从清水箱上取出进水过滤器
- 用水清洗过滤器
- 重新安装过滤器



出水过滤器清洗

- 拧开出水过滤器螺帽
- 取出过滤器清洗干净过滤器
- 重新安装过滤网，拧紧螺帽

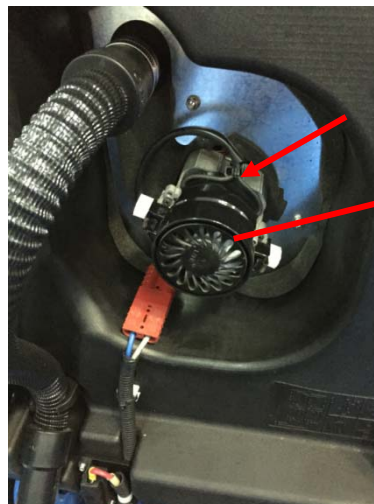


特殊过滤器保养

每**100** 小时的工作小时后，以下列出的过滤尘网必须取出来用清水清洗

吸水电机过滤海棉

- 掀开污水箱
- 松开三个螺母，取出吸水电机
- 清洗过滤海棉，如有需要，更换之，重新安装过滤网，拧紧螺帽

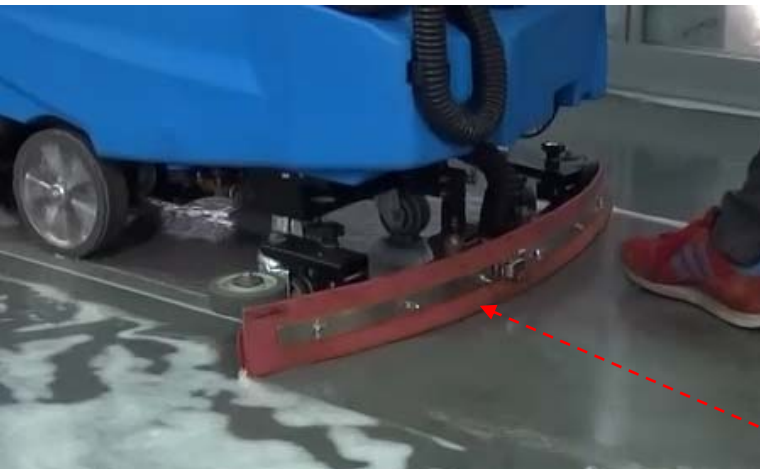


3.吸水胶条的更换及调整

吸水胶条安装在吸水扒上，用于贴着地面回收污水及清洁剂。使用一段时间后，胶条会因为摩擦而发生磨损，从而影响吸水效果，因此请经常检查胶条状况。

更换吸水胶条

- 使用吸水扒升降把手放下吸水扒
- 拧松两个固定把手从支架上取下吸水扒
- 从吸水扒上取下吸水管
- 松开固定扣,取出固定支架
- 取出胶条
- 可以将胶条四面反复使用，如果已使用四面后，更换新的胶条
- 重新装好固定支架，扣紧固定扣



吸水胶条的更换

通过校正螺帽调整吸水扒角度
胶条与地面倾斜的角度大约为 45°

- 拧紧螺帽角度增大
- 收紧螺帽角度减少

4. 电磁阀清洗

本机配置的供水电磁阀为可清洗式电磁阀。
每 100 个工作小时检查清洁电磁阀。



5. 刷子损耗

刷子的状态影响到清洗的质量。

每 100 个工作小时检查一次刷子的损耗状况：

- 刷毛的长度：盘刷上不少于15mm
滚刷上不少于 20mm
- 刷毛的清洁：刷毛必须清洁干净，以便保证正常的清扫效果。

当刷毛过短或是过脏时，务必将刷子更换。



6. 污水箱的清洁

污水箱配有转动轴，可以将污水箱倾斜倒出污水。

过程如下：拉出污水箱锁把手，污水箱向后面拉动，让其脱离机器，与机器成倾斜角度。

清空污水并清洁水箱盖。

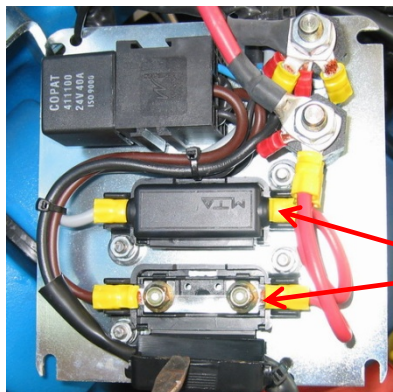
重新安装，如上步骤，只是顺序相反的操作。



7. 保险丝更换

保险丝用于保护刷子电机及吸水电机，保险丝安装保险盒，位置在污水箱下方。

- 翻起污水箱，如果污水箱有水，请先排清。
- 拧开保险盒的螺帽，拆除损坏的保险丝。
- 安装新的保险丝，重新安装好。
- 将污水箱放回原位。

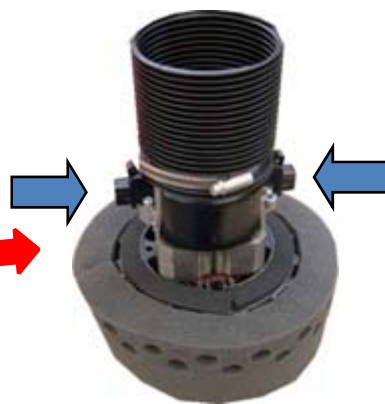
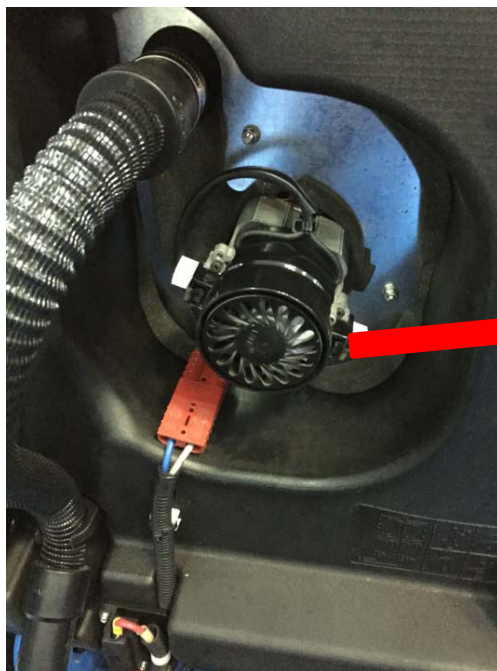


8. 检查碳刷

我们建议每500小时检查一次，以防止碳刷的非常规磨损。

注意： 马达与碳刷的寿命几乎差不多。这意味着一个正确的维护和操作方式就是当碳刷磨损严重时，最好的办法就是更换整个马达。

如图所示，打开水箱后，马达可以完全接触并能对碳刷进行彻底检查和更换。



周期性维护

每日维护

- 每天工作完成后，请跟随以下步骤维护机器：
- 断开主电源
- 排清污水箱及进行清洁
- 清洗吸水胶条，检查胶条状况，如有需要，请更换
- 确保吸水口无异物堵塞。
- 按照上面所述的正确程序充电。

每周维护

- 清洁污水箱内的浮球并检查其能否正常工作。
- 清洁吸水电机过滤器并检查有无损坏；如有需要，请更换。
- 清洁位于清水箱前部的过滤网并检查其有无损坏；如有需要，请更换。
- 清洁吸水管。
- 清洁清水箱和污水箱。
- 检查电瓶内电解液容量，若容量不足，请加入蒸馏水。

半年维护

- 请合格技术人员检测机器的电路系统。



常规维护保养列表

警告：执行所有维护和保养之前务必关闭机器的电源开关，并且把钥匙从机器上拔下。

每次清洁机器请跟随以下步骤：

不要使用喷水装置，喷水装置会容易让水进入到电路板及电机，引致发生短路或机器损坏。

不要使用蒸汽清洗机器，会导致塑料产生变形。

不要使用熔剂及碳氢化合物，会导致橡胶部分损坏。

所有常规保养或非常规保养都必须由具备专业资格的技术人员或经授权的客户服务中心来进行。

注意：电瓶的使用寿命与常规维护保养有很大的关系（电解液的密度和水平的检测）。

如果机器在长期没有使用（例如 4 至 6周），电瓶必须充电并确保电瓶电压不能低于21.5 伏特。

电瓶长时间不使用会导致电瓶电量减少。

检查项目		运输途中	需要时	每 30 小时	每100 小时	每 500 小时
1	电解液水平和电压	●		●		
2	检查所有电机的碳刷，如果需要请更换					●
3	制动系统检查				●	
4	链条润滑油				●	
5	电磁阀清洗				●	
6	检查螺母和螺丝钉的松紧				●	
7	刷子磨损				●	
8	过滤尘网清洁			●		
9	污水箱的清洁		●			

1. 电瓶保养和充电

警告：每天机器进行操作前，必须检查电瓶内的电解液的容量。电解液的容量不足，会导致电池产生不可修复的损坏！！！！

电瓶安装在驾驶座位的下面；将电瓶小盖打开，检查电解液的水平，如果电解液液面高度下降了，应在充电将近结束或结束后再加水，不能让电解液液面高度低于极板表面，因为极板暴露的部分会由于盐化而永久失去活性。电池加水后，液体应在排气孔以下1/8英寸处，不能低于极板顶部。如果电解液面已低于极板表面，可在充电前加适量水让液面浸过极板。

警告：绝对不能完电池里加酸！电池只能加注蒸馏水！酸性电解液只能用于第一次添加电解液的干电瓶。

操作注意事项：电解液是有腐蚀性的溶液；如果不小心接触到皮肤和眼睛，请用大量的水清洗并且马上就医。

加满电解液后，将电瓶盖关闭并将驾驶座位清洁干净。

需要充电时，请根据下面说明对电瓶进行充电：

充电必须在完全通风的环境下进行

用主钥匙将机器关闭

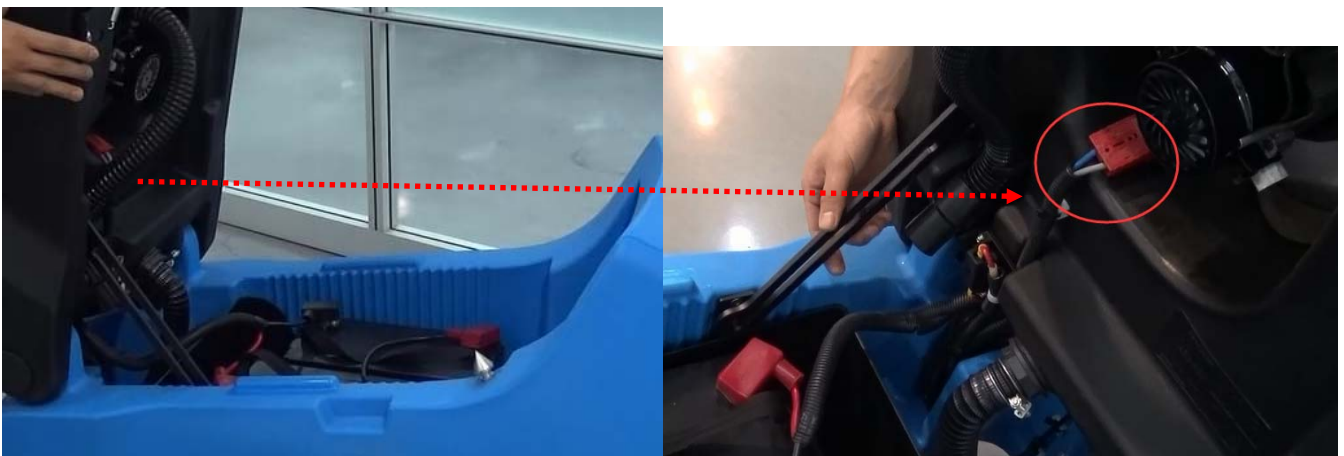
打开驾驶座位使电瓶外露并且断开电瓶连接线；将电瓶连接上充电器

将充电器连接到主电源（主电源的电压和频率必须与充电器所要求的电压相同）

充电结束时，将电瓶与充电器的连接线断开并且把电瓶连接到机器上。

盖好电瓶盖，清洁电瓶的表面及残留的酸性液体。

注意：无论如何，请根据电瓶说明书的指引操作。



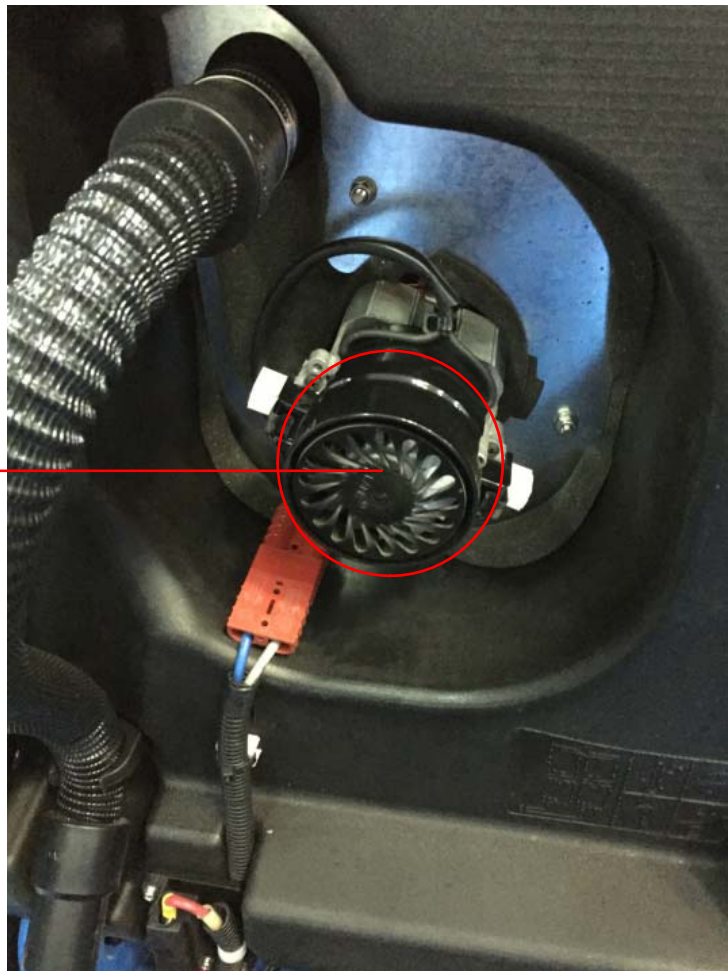
2. 检查碳刷

我们建议每500小时检查一次，以防止碳刷的非常规磨损。

注意： 马达与碳刷的寿命几乎差不多。这意味着一个正确的维护和操作方式就是当碳刷磨损严重时，最好的办法就是更换整个马达。

吸尘马达： 1000 个工作小时寿命

如图所示，打开水箱后，马达可以完全接触并能对碳刷进行彻底检查和更换。



5. 电磁阀清洗

本机配置的供水电磁阀为可清洗式电磁阀。

每 100 个工作小时检查清洁电磁阀。



6. 检查螺母和螺丝钉

每使用100 小时，检查和控制好螺丝和螺母的松紧度能够避免不正确的移动和损坏。

提示：可以用记号笔在螺丝和螺母上做记号，以便检查正确的位置。



7. 刷子损耗

刷子的状态影响到清洗的质量。

每 100 个工作小时检查一次刷子的损耗状况：

- 刷毛的长度：盘刷上不少于15mm
滚刷上不少于 20mm
- 刷毛的清洁：刷毛必须清洁干净，以保证正常的清扫效果。



当刷毛过短或是过脏时，务必将刷子更换。

8. 过滤器的清洗

吸水马达、清水箱的进水口及出水口都装有过滤尘网保护着

日常过滤器保养

每**30** 小时的工作小时后，以下列出的过滤尘网必须取出来用清水清洗
如果清洗效果不佳，请将过滤尘网更换掉。

吸水电机过滤网及浮球感应器

- 清洗浮球感应器，不要用水直接射向浮球。
- 取出过滤网并清洗。
- 待过滤网干透后，放回吸气口。
- 从新将污水箱盖安装到污水箱上。



出水过滤器清洗

- 拧开出水过滤器螺帽
- 取出过滤器清洗干净过滤器
- 重新安装过滤网，拧紧螺帽



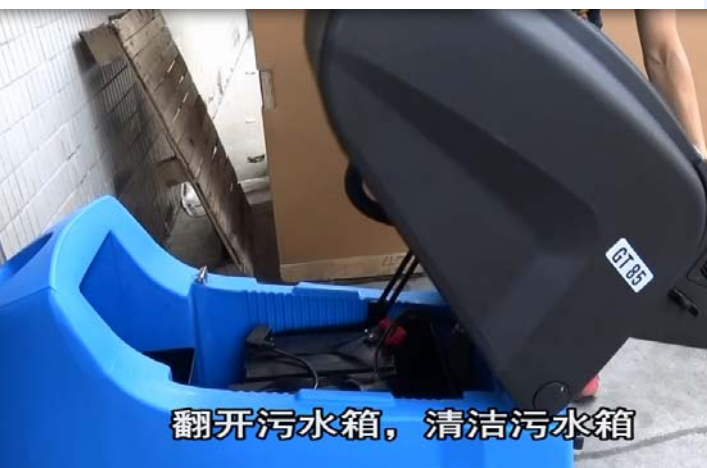
9. 污水箱的清洁

通过污水管将污水排放

把污水箱向后面拉动，让其脱离机器，与机器成倾斜角度。

清空污水并清洁水箱盖。

重新安装，如上步骤，只是顺序相反的操作。



周期性维护

每日维护

- 每天工作完成后，请跟随以下步骤维护机器：
- 断开主电源
- 排清污水箱及进行清洁
- 清洗吸水胶条，检查胶条状况，如有需要，请更换
- 确保吸水口无异物堵塞。
- 按照上面所述的正确程序充电。

每周维护

- 清洁污水箱内的浮球并检查其能否正常工作。
- 清洁吸水电机过滤器并检查有无损坏；如有需要，请更换。
- 清洁位于清水箱前部的过滤网并检查其有无损坏；如有需要，请更换。
- 清洁吸水管。
- 清洁清水箱和污水箱。
- 检查电瓶内电解液容量，若容量不足，请加入蒸馏水。

半年维护

- 请合格技术人员检测机器的电路系统。